

**Załącznik nr 6 do Raportu Przejściowego z wdrażania Planu Pozyskania
Nieruchomości i Przesiedleń (PPNiP) dla Kontraktu 3A.1 pn. *Rozbudowa wałów
przeciwpowodziowych rzeki Wisły w Krakowie* obejmującego realizację**

2 Kontraktów na roboty:

- 3A.1/1 – *Rozbudowa wałów przeciwpowodziowych rzeki Wisły w Krakowie -
Odcinek 1, Odcinek 2***
- 3A.1/2 – *Rozbudowa wałów przeciwpowodziowych rzeki Wisły w Krakowie -
Odcinek 3***

CZĘŚĆ A: Kontrakt na roboty 3A.1/1 – Rozbudowa wałów przeciwpowodziowych rzeki Wisły w Krakowie - Odcinek 1, Odcinek 2



Foto. 1. Stan terenu przed rozpoczęciem robót
– lewy wał Wisły planowany do przebudowy na *odcinku 1.1*,
stan w pierwszej dekadzie lutego 2021 r. (widok w dół rzeki).



Foto. 2. Stan terenu przed rozpoczęciem robót
– lewy wał Wisły planowany do przebudowy na *odcinku 1.2*,
stan w pierwszej dekadzie lutego 2021 r. (widok w dół rzeki).



Foto. 3. Stan terenu przed rozpoczęciem robót
– lewy wał Wisły planowany do przebudowy na *odcinku 1.3*,
stan w trzeciej dekadzie lutego 2021 r. (widok w dół rzeki).



Foto. 4. Stan terenu przed rozpoczęciem robót
– prawy wał Dłubni planowany do przebudowy na *odcinku 1.4*,
stan w pierwszej dekadzie lutego 2021 r. (widok w dół rzeki).



Foto. 5. Stan terenu przed rozpoczęciem robót
– lewy wał Dłubni planowany do przebudowy na *odcinku 1.5*,
stan w pierwszej dekadzie lutego 2021 r. (widok w górę rzeki).



Foto. 6. Stan terenu przed rozpoczęciem robót
– teren planowanej budowy lewego wału Dłubni na *odcinku 1.6*,
stan w pierwszej dekadzie lutego 2021 r. (widok w górę rzeki).



Foto. 7. Stan terenu przed rozpoczęciem robót
– lewy wał Wisły planowany do przebudowy na *odcinku 2* – część górna,
stan w trzeciej dekadzie lutego 2021 r. (widok w dół rzeki).



Foto. 8. Stan terenu przed rozpoczęciem robót
– lewy wał Wisły planowany do przebudowy na *odcinku 2* – część dolna,
stan w trzeciej dekadzie lutego 2021 r. (widok w dół rzeki).



Foto. 9. Wycinka drzew i krzewów
– lewy wał Wisły na *odcinku 2*,
stan w drugiej dekadzie lutego 2021 r. (widok w dół rzeki).



Foto. 10. Teren budowy po wycince drzew i krzewów
– lewy wał Wisły na *odcinku 1.3*,
stan w trzeciej dekadzie marca 2021 r. (widok w górę rzeki).



Foto. 11. Plac składowy na prawobrzeżnym międzywale Dłubni
– prawy brzeg Dłubni na *odcinku 1.4*,
stan w trzeciej dekadzie marca 2022 r. (widok w górę rzeki).



Foto. 12. Plac składowy na lewobrzeżnym zawalu Wisły
– lewy brzeg Wisły na *odcinku 2*,
stan w trzeciej dekadzie października 2021 r. (widok w dół rzeki).



Foto. 13. Oznakowanie terenu budowy
– prawy wał Dłubni na *odcinku 1.4*,
stan w trzeciej dekadzie lutego 2021 r. (widok w dół rzeki).



Foto. 14. Oznakowanie terenu budowy
– prawy wał Dłubni na *odcinku 1.4*,
stan w trzeciej dekadzie maja 2022 r. (widok w górę rzeki).



Foto. 15. Oznakowanie drogi publicznej w sąsiedztwie terenu budowy
– prawy wał Wisły na *odcinku 1.1*,
stan w trzeciej dekadzie września 2022 r. (widok w dół rzeki).



Foto. 16. Oznakowanie drogi publicznej w sąsiedztwie terenu budowy
– prawy wał Wisły na *odcinku 1.1*,
stan w trzeciej dekadzie czerwca 2022 r. (widok w dół rzeki).



Foto. 17. Zabezpieczenie miejsc niebezpiecznych
– prawy brzeg Dłubni na *odcinku 1.4*,
stan w drugiej dekadzie października 2022 r. (widok w dół rzeki).



Foto. 18. Zabezpieczenie miejsc niebezpiecznych
– lewy wał Dłubni na *odcinku 1.5*,
stan w trzeciej dekadzie września 2022 r. (widok w dół rzeki).



Foto. 19. Zabezpieczenie miejsc niebezpiecznych pod linią energetyczną
– prawy brzeg Dłubni na *odcinku 1.4*,
stan w trzeciej dekadzie października 2021 r. (widok w górę rzeki).

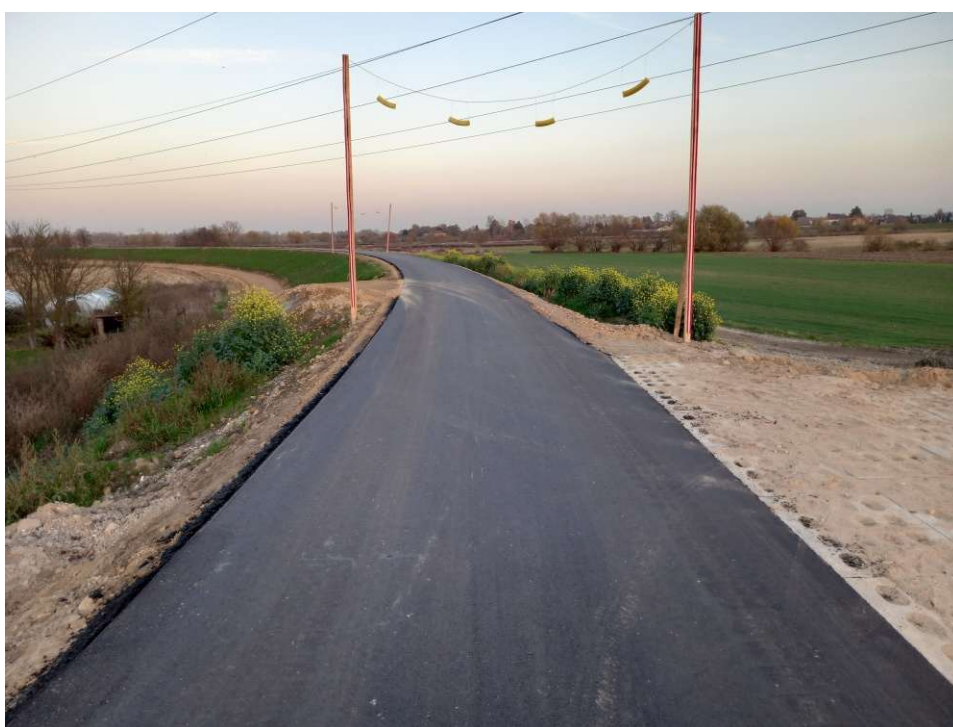


Foto. 20. Zabezpieczenie miejsc niebezpiecznych pod linią energetyczną
– lewy wał Wisły na *odcinku 2*,
stan w trzeciej dekadzie października 2022 r. (widok w dół rzeki).



Foto. 21. Zabezpieczenie drzew i krzewów nie planowanych do wycinki
– lewy wał Wisły na *odcinku 1.3*,
stan w drugiej dekadzie sierpnia 2022 r. (widok w górę rzeki).



Foto. 22. Zabezpieczenie drzew i krzewów nie planowanych do wycinki
– lewy wał Wisły na *odcinku 2*,
stan w drugiej dekadzie kwietnia 2022 r. (widok w górę rzeki).



Foto. 23. Utrzymywanie czystości dróg publicznych w sąsiedztwie terenu budowy
– prawy brzeg Dłubni na *odcinku 1.4*,
stan w trzeciej dekadzie marca 2022 r. (widok w kierunku zachodnim).



Foto. 24. Utrzymywanie czystości dróg publicznych w sąsiedztwie terenu budowy
– lewy brzeg Dłubni na *odcinku 1.5*,
stan w trzeciej dekadzie maja 2022 r. (widok w dół rzeki).



Foto. 25. Zdejmowanie warstwy humusu
– lewy wał Wisły na *odcinku 1.3*,
stan w trzeciej dekadzie lipca 2021 r. (widok w górę rzeki).



Foto. 26. Zdejmowanie warstwy humusu
– lewy wał Wisły na *odcinku 2*,
stan w trzeciej dekadzie lipca 2021 r. (widok w górę rzeki).



Foto. 27. Zabezpieczenie hałd humusu
– prawy wał Dłubni na *odcinku 1.4*,
stan w trzeciej dekadzie maja 2022 r. (widok w dół rzeki).



Foto. 28. Zabezpieczenie hałd humusu
– lewy wał Wisły na *odcinku 2*,
stan w trzeciej dekadzie lipca 2021 r. (widok w górę rzeki).



Foto. 29. Budowa przesłony cementowo-bentonitowej u podstawy wału
– prawy wał Dłubni na *odcinku 1.4*,
stan w drugiej dekadzie sierpnia 2021 r. (widok w górę rzeki).



Foto. 30. Instalacja do wytwarzania mieszanki cementowo-bentonitowej
– lewy brzeg Wisły na *odcinku 2*,
stan w trzeciej dekadzie czerwca 2021 r. (widok w dół rzeki).



Foto. 31. Wykonywanie ścianki szczelnej u podstawy wału
– lewy wał Wisły na *odcinku 1.1*,
stan w pierwszej dekadzie kwietnia 2022 r. (widok w dół rzeki).



Foto. 32. Wykonywanie oczepu na ścianie szczelnej u podstawy wału
– lewy wał Wisły na *odcinku 1.1*,
stan w trzeciej dekadzie lipca 2022 r. (widok w górę rzeki).



Foto. 33. Przebudowa przepustu wałowego
– lewy wał Wisły na *odcinku 2*,
stan w drugiej dekadzie maja 2022 r. (widok w stronę międzywała).



Foto. 34. Budowa przepustu wałowego
– lewy wał Dłubni na *odcinku 1.6*,
stan w trzeciej dekadzie sierpnia 2022 r. (widok w stronę zawala).



Foto. 35. Prace związane z przebudową sieci gazociągowej
– prawy wał Dłubni na *odcinku 1.4*,
stan w drugiej dekadzie października 2021 r. (widok w dół rzeki).



Foto. 36. Prace związane z przebudową sieci gazociągowej
– lewy wał Wisły na *odcinku 1.2*,
stan w trzeciej dekadzie marca 2022 r. (widok w górę rzeki).



Foto. 37. Formowanie skarp wału przeciwpowodziowego
– lewy wał Wisły na *odcinku 1.2*,
stan w trzeciej dekadzie października 2021 r. (widok w dół rzeki).



Foto. 38. Formowanie skarp wału przeciwpowodziowego
– lewy wał Dłubni na *odcinku 1.5*,
stan w trzeciej dekadzie lipca 2022 r. (widok w górę rzeki).



Foto. 39. Wyrównywanie skarp wału przeciwpowodziowego
– lewy wał Wisły na *odcinku 1.1*,
stan w drugiej dekadzie czerwca 2022 r. (widok w górę rzeki).



Foto. 40. Wyrównywanie skarp wału przeciwpowodziowego
– lewy wał Dłubni na *odcinku 1.6*,
stan w drugiej dekadzie października 2022 r. (widok w dół rzeki).



Foto. 41. Układanie bentomaty na skarpie wału przeciwpowodziowego
– lewy wał Wisły na *odcinku 1.2*,
stan w trzeciej dekadzie października 2021 r. (widok w dół rzeki).



Foto. 42. Układanie bentomaty na skarpie wału przeciwpowodziowego
– prawy wał Dłubni na *odcinku 1.4*,
stan w trzeciej dekadzie marca 2021 r. (widok w dół rzeki).



Foto. 43. Humusowanie skarp wału przeciwpowodziowego
– lewy wał Wisły na *odcinku 1.3*,
stan w trzeciej dekadzie maja 2022 r. (widok w górę rzeki).



Foto. 44. Humusowanie skarp wału przeciwpowodziowego
– lewy wał Wisły na *odcinku 2*,
stan w trzeciej dekadzie lipca 2022 r. (widok w górę rzeki).



Foto. 45. Budowa drogi na koronie wału przeciwpowodziowego
– lewy wał Dłubni na *odcinku 1.6*,
stan w trzeciej dekadzie listopada 2022 r. (widok w dół rzeki).



Foto. 46. Budowa drogi na koronie wału przeciwpowodziowego
– lewy wał Wisły na *odcinku 2*,
stan w trzeciej dekadzie listopada 2022 r. (widok w dół rzeki).



Foto. 47. Porost traw wysianych na skarpie wału przeciwpowodziowego – lewy wał Wisły na *odcinku 1.1*, stan w trzeciej dekadzie listopada 2022 r. (widok w dół rzeki).



Foto. 48. Porost traw wysianych na skarpie wału przeciwpowodziowego – lewy wał Wisły na *odcinku 1.2*, stan w trzeciej dekadzie sierpnia 2022 r. (widok w górę rzeki).



Foto. 49. Stan terenu budowy w ostatnim kwartale okresu realizacji robót – przebudowany lewy wał Wisły na *odcinku 1.1*, stan w trzeciej dekadzie grudnia 2022 r. (widok w dół rzeki).



Foto. 50. Stan terenu budowy w ostatnim kwartale okresu realizacji robót – przebudowany lewy wał Wisły na *odcinku 1.2*, stan w trzeciej dekadzie grudnia 2022 r. (widok w dół rzeki).



Foto. 51. Stan terenu budowy w ostatnim kwartale okresu realizacji robót – przebudowany lewy wał Wisły na *odcinku 1.3*, stan w trzeciej dekadzie grudnia 2022 r. (widok w dół rzeki).



Foto. 52. Stan terenu budowy w ostatnim kwartale okresu realizacji robót – przebudowany prawy wał Dłubni na *odcinku 1.4*, stan w trzeciej dekadzie grudnia 2022 r. (widok w górę rzeki).



Foto. 53. Stan terenu budowy w ostatnim kwartale okresu realizacji robót – przebudowany lewy wał Dłubni na *odcinku 1.5*, stan w trzeciej dekadzie grudnia 2022 r. (widok w górę rzeki).



Foto. 54. Stan terenu budowy w ostatnim kwartale okresu realizacji robót – nowo wybudowany lewy wał Dłubni na *odcinku 1.6*, stan w trzeciej dekadzie grudnia 2022 r. (widok w górę rzeki).



Foto. 55. Stan terenu po zakończeniu robót
– przebudowany lewy wał Wisły na *odcinku 2* – część górna,
stan w trzeciej dekadzie grudnia 2022 r. (widok w dół rzeki).



Foto. 56. Stan terenu po zakończeniu robót
– przebudowany lewy wał Wisły na *odcinku 2* – część dolna,
stan w trzeciej dekadzie grudnia 2022 r. (widok w dół rzeki).

CZĘŚĆ B: Kontrakt na roboty 3A.1/2 – Rozbudowa wałów przeciwpowodziowych rzeki Wisły w Krakowie - Odcinek 3



Foto. 57. Stan terenu przed rozpoczęciem robót
– prawy wał Wisły planowany do przebudowy na *odcinku 3.1*,
stan w pierwszej dekadzie lutego 2021 r. (widok w górę rzeki).



Foto. 58. Stan terenu przed rozpoczęciem robót
– prawy wał Wisły planowany do przebudowy na *odcinku 3.2a*,
stan w pierwszej dekadzie lutego 2021 r. (widok w górę rzeki).



Foto. 59. Stan terenu przed rozpoczęciem robót
– prawy wał Wisły planowany do przebudowy na *odcinku 3.2b*,
stan w pierwszej dekadzie lutego 2021 r. (widok w górę rzeki).



Foto. 60. Stan terenu przed rozpoczęciem robót
– prawy wał Wisły planowany do przebudowy na *odcinku 3.3* – część górna,
stan w pierwszej dekadzie lutego 2021 r. (widok w górę rzeki).



Foto. 61. Stan terenu przed rozpoczęciem robót
– prawy wał Wisły planowany do przebudowy na *odcinku 3.3* – część dolna,
stan w pierwszej dekadzie lutego 2021 r. (widok w górę rzeki).



Foto. 62. Stan terenu przed rozpoczęciem robót
– prawy wał Wisły planowany do przebudowy na *odcinku 3.4*,
stan w pierwszej dekadzie lutego 2021 r. (widok w górę rzeki).



Foto. 63. Teren budowy po wycince drzew i krzewów
– prawy wał Wisły na *odcinku 3.4*,
stan w trzeciej dekadzie lutego 2021 r. (widok w górę rzeki).



Foto. 64. Porządkowanie terenu budowy po wycince drzew i krzewów
– prawy wał Wisły na *odcinku 3.2b*,
stan w trzeciej dekadzie lutego 2021 r. (widok w dół rzeki).



Foto. 65. Zaplecze budowy na prawobrzeżnym zawalu Wisły
– prawy brzeg Wisły na *odcinku 3.4*,
stan w trzeciej dekadzie lipca 2021 r. (widok w kierunku zachodnim).



Foto. 66. Plac składowy na prawobrzeżnym zawalu Wisły
– prawy brzeg Wisły na *odcinku 3.4*,
stan w trzeciej dekadzie września 2021 r. (widok w górę rzeki).



Foto. 67. Oznakowanie terenu budowy
– prawy wał Wisły na *odcinku 3.3*,
stan w trzeciej dekadzie czerwca 2021 r. (widok w dół rzeki).



Foto. 68. Oznakowanie terenu budowy
– prawy wał Wisły na *odcinku 3.1*,
stan w drugiej dekadzie marca 2021 r. (widok w dół rzeki).



Foto. 69. Oznakowanie drogi publicznej w sąsiedztwie terenu budowy
– prawy wał Wisły na *odcinku 3.4*,
stan w drugiej dekadzie kwietnia 2021 r. (widok w dół rzeki).



Foto. 70. Oznakowanie drogi publicznej w sąsiedztwie terenu budowy
– prawy wał Wisły na *odcinku 3.4*,
stan w pierwszej dekadzie kwietnia 2022 r. (widok w dół rzeki).



Foto. 71. Zabezpieczenie miejsc niebezpiecznych
– prawy brzeg Wisły na *odcinku 3.4*,
stan w trzeciej dekadzie kwietnia 2021 r. (widok w górę rzeki).



Foto. 72. Zabezpieczenie miejsc niebezpiecznych
– prawy wał Wisły na *odcinku 3.3*,
stan w trzeciej dekadzie lipca 2021 r. (widok w dół rzeki).



Foto. 73. Zabezpieczenie miejsc niebezpiecznych pod linią energetyczną – prawy wał Wisły na *odcinku 3.3*, stan w trzeciej dekadzie lipca 2021 r. (widok w górę rzeki).



Foto. 74. Zabezpieczenie miejsc niebezpiecznych pod linią energetyczną – prawy wał Wisły na *odcinku 3.4*, stan w trzeciej dekadzie września 2022 r. (widok w dół rzeki).



Foto. 75. Zabezpieczenie miejsc niebezpiecznych w sąsiedztwie zabudowań – prawy wał Wisły na *odcinku 3.3*, stan w trzeciej dekadzie marca 2023 r. (widok w górę rzeki).



Foto. 76. Zabezpieczenie miejsc niebezpiecznych w sąsiedztwie zabudowań – prawy wał Wisły na *odcinku 3.3*, stan w trzeciej dekadzie czerwca 2023 r. (widok w dół rzeki).



Foto. 77. Zabezpieczenie drzew i krzewów nie planowanych do wycinki
– prawy wał Wisły na *odcinku 3.1*,
stan w drugiej dekadzie kwietnia 2022 r. (widok w dół rzeki).



Foto. 78. Zabezpieczenie drzew i krzewów nie planowanych do wycinki
oraz profilaktyczne przycięcie gałęzi drzewa
– prawy wał Wisły na *odcinku 3.2a*,
stan w drugiej dekadzie kwietnia 2022 r. (widok w górę rzeki).



Foto. 79. Zabezpieczenie drzew i krzewów nie planowanych do wycinki
– prawy wał Wisły na *odcinku 3.2b*,
stan w trzeciej dekadzie marca 2022 r. (widok w dół rzeki).



Foto. 80. Zabezpieczenie drzewostanu w granicach Fortu 50a Lasówka
(obiekt wpisany do rejestru zabytków)
– prawy wał Wisły na *odcinku 3.2a*,
stan w trzeciej dekadzie stycznia 2023 r. (widok w dół rzeki).



Foto. 81. Brak wpływu robót na stan siedlisk przyrodniczych na terenie starorzecza Wisły w rejonie miejscowości Brzegi – prawy wał Wisły na *odcinku 3.4*, stan w trzeciej dekadzie czerwca 2022 r. (widok w dół rzeki).



Foto. 82. Przebudowana zabytkowa kapliczka na międzywałie Wisły – prawy brzeg Wisły na *odcinku 3.3*, stan w trzeciej dekadzie sierpnia 2023 r. (widok w dół rzeki).



Foto. 83. Utrzymywanie czystości dróg publicznych w sąsiedztwie terenu budowy
– prawy brzeg Wisły na *odcinku 3.4*,
stan w drugiej dekadzie kwietnia 2023 r. (widok w kierunku zachodnim).



Foto. 84. Utrzymywanie czystości dróg publicznych w sąsiedztwie terenu budowy
– prawy brzeg Wisły na *odcinku 3.4*,
stan w trzeciej dekadzie listopada 2022 r. (widok w dół rzeki).



Foto. 85. Zdejmowanie warstwy humusu
– prawy wał Wisły na *odcinku 3.4*,
stan w pierwszej dekadzie lipca 2022 r. (widok w górę rzeki).



Foto. 86. Zdejmowanie warstwy humusu
– prawy wał Wisły na *odcinku 3.2a*,
stan w trzeciej dekadzie lipca 2021 r. (widok w dół rzeki).



Foto. 87. Zabezpieczenie hałd humusu
– prawy wał Wisły na *odcinku 3.2a*,
stan w trzeciej dekadzie kwietnia 2021 r. (widok w górę rzeki).



Foto. 88. Zabezpieczenie hałd humusu
– prawy wał Wisły na *odcinku 3.2a*,
stan w trzeciej dekadzie czerwca 2021 r. (widok w dół rzeki).



Foto. 89. Budowa przesłony cementowo-bentonitowej u podstawy wału
– prawy wał Wisły na *odcinku 3.2a*,
stan w trzeciej dekadzie czerwca 2021 r. (widok w dół rzeki).



Foto. 90. Instalacja do wytwarzania mieszanki cementowo-bentonitowej
– prawy brzeg Wisły na *odcinku 3.3*,
stan w trzeciej dekadzie czerwca 2021 r. (widok w górę rzeki).



Foto. 91. Wykonywanie ścianki szczelnej zabezpieczającej przebudowywany przepust wałowy
 – prawy wał Wisły na *odcinku 3.2a*,
 stan w trzeciej dekadzie września 2021 r. (widok w górę rzeki).



Foto. 92. Ścianka szczelna zabezpieczająca przebudowywany przepust wałowy
 – prawy wał Wisły na *odcinku 3.4*,
 stan w drugiej dekadzie maja 2021 r. (widok w dół rzeki).



Foto. 93. Przebudowa przepustu wałowego
– prawy wał Wisły na *odcinku 3.4*,
stan w trzeciej dekadzie maja 2021 r. (widok w dół rzeki).



Foto. 94. Przebudowa przepustu wałowego
– prawy wał Wisły na *odcinku 3.4*,
stan w trzeciej dekadzie lipca 2021 r. (widok w górę rzeki).



Foto. 95. Budowa muru oporowego
– prawy wał Wisły na *odcinku 3.2a*,
stan w drugiej dekadzie listopada 2021 r. (widok w dół rzeki).



Foto. 96. Budowa muru oporowego
– prawy wał Wisły na *odcinku 3.3*,
stan w pierwszej dekadzie maja 2022 r. (widok w dół rzeki).



Foto. 97. Prace związane z przebudową sieci gazociągowej
– prawy wał Wisły na *odcinku 3.3*,
stan w trzeciej dekadzie lutego 2022 r. (widok w kierunku międzywala).



Foto. 98. Prace związane z przebudową sieci gazociągowej
– prawy wał Wisły na *odcinku 3.3*,
stan w pierwszej dekadzie marca 2022 r. (widok w kierunku zawala).



Foto. 99. Transport mas ziemnych do przebudowy wału przeciwpowodziowego – prawy wał Wisły na *odcinku 3.2a*, stan w pierwszej dekadzie lipca 2022 r. (widok w dół rzeki).



Foto. 100. Transport mas ziemnych do przebudowy wału przeciwpowodziowego – prawy wał Wisły na *odcinku 3.2b*, stan w trzeciej dekadzie lipca 2022 r. (widok w dół rzeki).

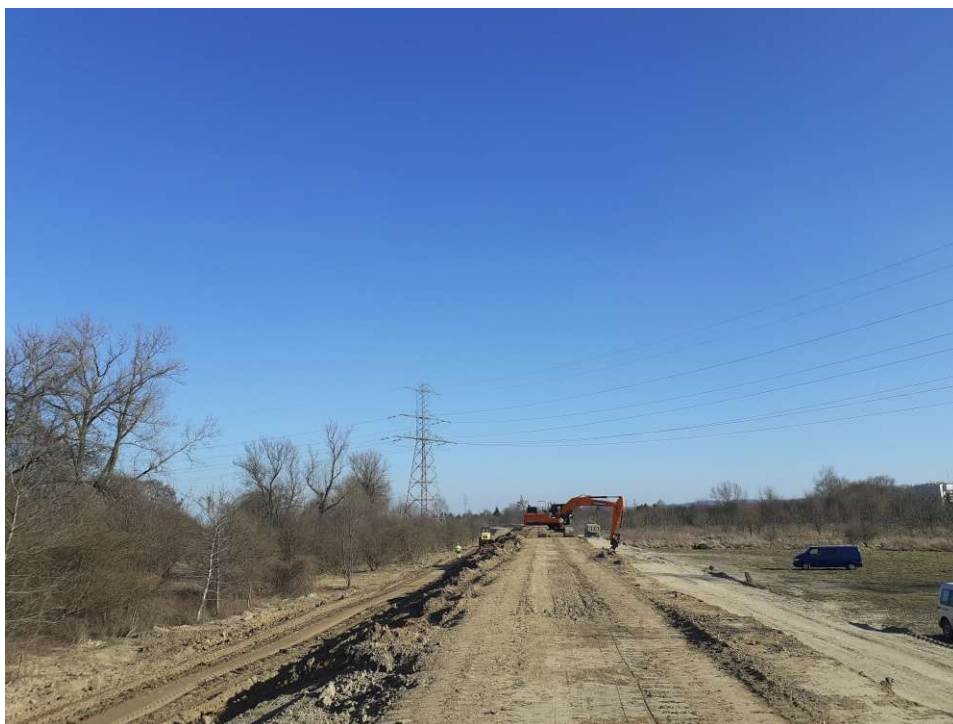


Foto. 101. Formowanie skarp wału przeciwpowodziowego
– prawy wał Wisły na *odcinku 3.2a*,
stan w trzeciej dekadzie marca 2022 r. (widok w dół rzeki).



Foto. 102. Formowanie skarp wału przeciwpowodziowego
– prawy wał Wisły na *odcinku 3.2a*,
stan w pierwszej dekadzie września 2022 r. (widok w dół rzeki).



Foto. 103. Wyrównywanie skarp wału przeciwpowodziowego
– prawy wał Wisły na *odcinku 3.3*,
stan w trzeciej dekadzie lutego 2022 r. (widok w górę rzeki).



Foto. 104. Wyrównywanie skarp wału przeciwpowodziowego
– prawy wał Wisły na *odcinku 3.4*,
stan w pierwszej dekadzie września 2022 r. (widok w dół rzeki).



Foto. 105. Układanie bentomaty na skarpie wału przeciwpowodziowego – prawy wał Wisły na *odcinku 3.3*, stan w pierwszej dekadzie września 2022 r. (widok w górę rzeki).



Foto. 106. Układanie bentomaty na skarpie wału przeciwpowodziowego – prawy wał Wisły na *odcinku 3.2a*, stan w trzeciej dekadzie września 2021 r. (widok w dół rzeki).



Foto. 107. Humusowanie skarp wału przeciwpowodziowego
– prawy wał Wisły na *odcinku 3.2a*,
stan w trzeciej dekadzie czerwca 2022 r. (widok w dół rzeki).



Foto. 108. Humusowanie skarp wału przeciwpowodziowego
– prawy wał Wisły na *odcinku 3.3*,
stan w trzeciej dekadzie maja 2023 r. (widok w dół rzeki).



Foto. 109. Budowa drogi na koronie wału przeciwpowodziowego
– prawy wał Wisły na *odcinku 3.2a*,
stan w drugiej dekadzie października 2022 r. (widok w dół rzeki).

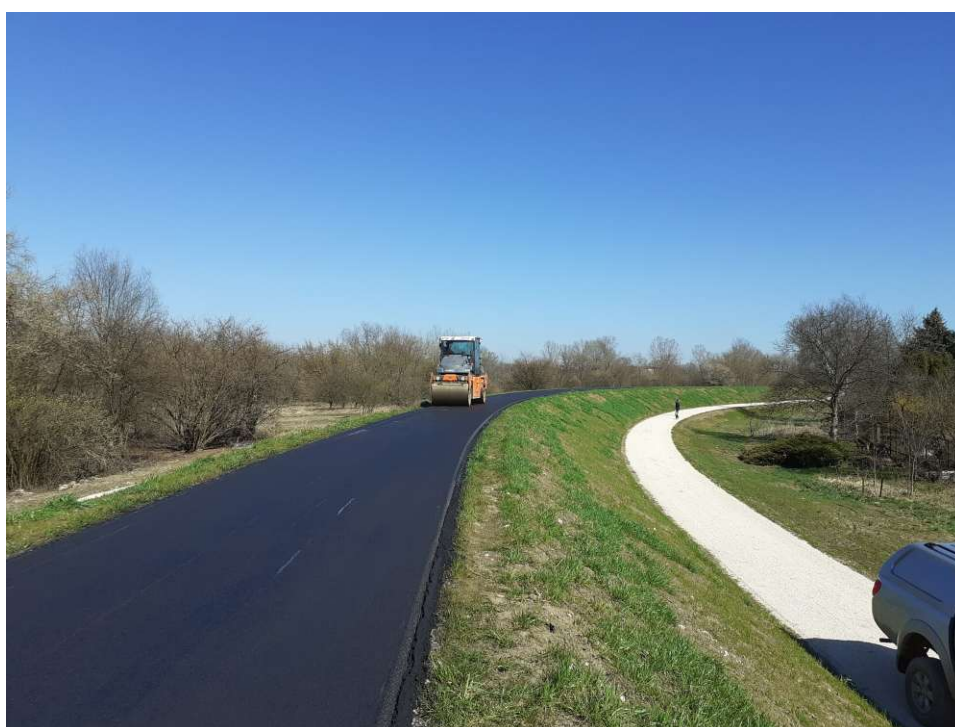


Foto. 110. Budowa drogi na koronie wału przeciwpowodziowego
– prawy wał Wisły na *odcinku 3.1*,
stan w trzeciej dekadzie marca 2023 r. (widok w dół rzeki).



Foto. 111. Porost traw wysianych na skarpie wału przeciwpowodziowego – prawy wał Wisły na *odcinku 3.3*, stan w drugiej dekadzie lipca 2023 r. (widok w górę rzeki).



Foto. 112. Porost traw wysianych na skarpie wału przeciwpowodziowego – prawy wał Wisły na *odcinku 3.1*, stan w trzeciej dekadzie listopada 2022 r. (widok w dół rzeki).



Foto. 113. Stan terenu budowy w ostatnim kwartale okresu realizacji robót – przebudowany prawy wał Wisły na *odcinku 3.1*, stan w trzeciej dekadzie września 2023 r. (widok w dół rzeki).



Foto. 114. Stan terenu budowy w ostatnim kwartale okresu realizacji robót – przebudowany prawy wał Wisły na *odcinku 3.2a*, stan w trzeciej dekadzie września 2023 r. (widok w dół rzeki).



Foto. 115. Stan terenu budowy w ostatnim kwartale okresu realizacji robót – przebudowany prawy wał Wisły na *odcinku 3.2b*, stan w trzeciej dekadzie września 2023 r. (widok w dół rzeki).



Foto. 116. Stan terenu budowy w ostatnim kwartale okresu realizacji robót – przebudowany prawy wał Wisły na *odcinku 3.3* – część górna, stan w trzeciej dekadzie września 2023 r. (widok w dół rzeki).

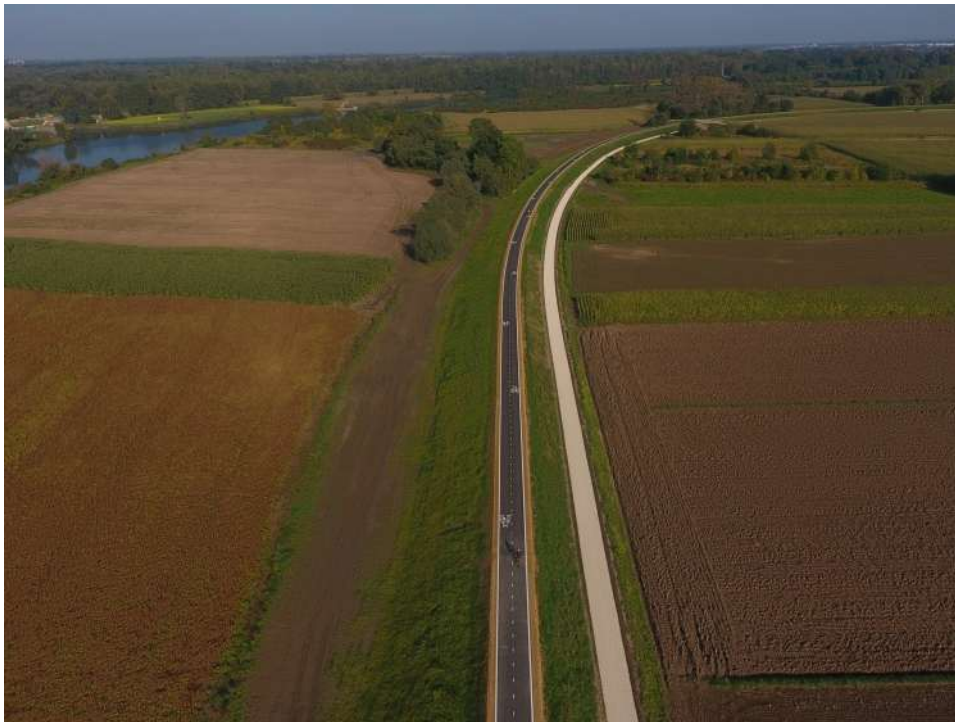


Foto. 117. Stan terenu budowy w ostatnim kwartale okresu realizacji robót – przebudowany prawy wał Wisły na *odcinku 3.3* – część dolna, stan w trzeciej dekadzie września 2023 r. (widok w dół rzeki).



Foto. 118. Stan terenu budowy w ostatnim kwartale okresu realizacji robót – przebudowany prawy wał Wisły na *odcinku 3.4*, stan w trzeciej dekadzie września 2023 r. (widok w dół rzeki).